

AUDIT ĽUDSKÝCH ZDROJOV

1. Počet obyvateľov obce

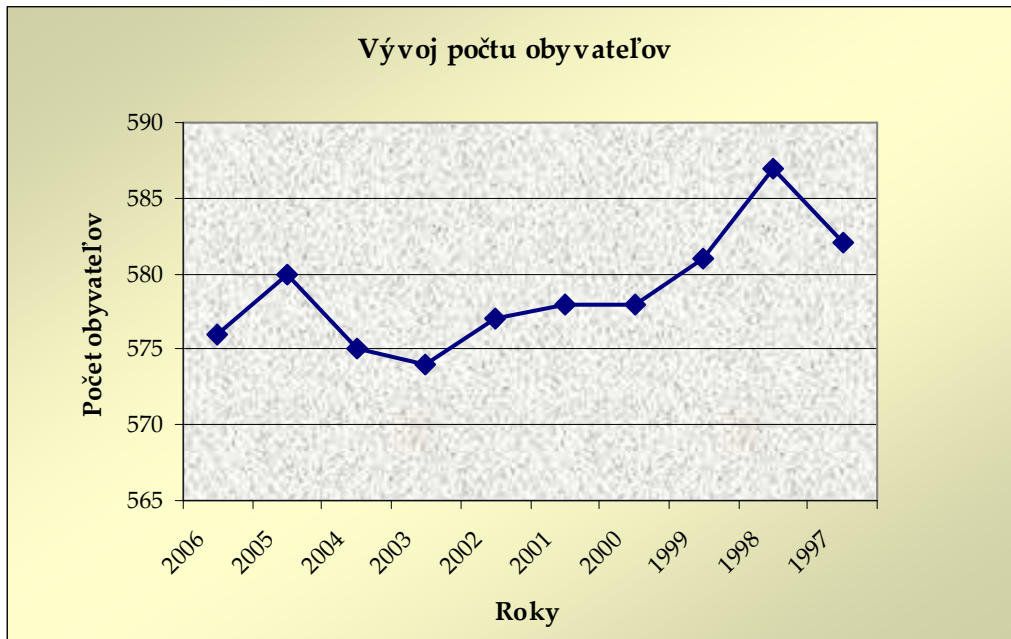
V roku 1998 evidovala obec Granč - Petrovce 587 obyvateľov. Je to najvyšší počet obyvateľov v porovnaní s ostatnými rokmi sledovaného obdobia. Klesajúci trend v počte obyvateľov začal v roku 1999. Najmenej obyvateľov (574) žilo v obci v roku 2003.

Tabuľka č. 2. : Vývoj počtu obyvateľov v obci

		OBYVATEĽSTVO						SPOLU	
		predproduktívne		produktívne		poproduktívne			
		Počet / %	Počet / %	Počet / %	Počet / %	Počet / %	Počet / %		
2006	ženy	71	51	183	49	31	48	285	49
	muži	67	49	191	51	33	52	291	51
	spolu	138	100	374	100	64	100	576	100
2005	ženy	69	51	185	48	30	48	284	49
	muži	66	49	198	52	32	52	296	51
	spolu	135	100	383	100	62	100	580	100
2004	ženy	65	47	184	49	28	47	277	48
	muži	74	53	197	51	32	53	298	52
	spolu	139	100	376	100	60	100	575	100
2003	ženy	67	47	181	49	29	47	277	48
	muži	75	53	190	51	32	53	297	52
	spolu	142	100	371	100	61	100	574	100
2002	Ženy	69	47	179	49	31	49	278	48
	Muži	78	53	188	51	32	51	297	52
	Spolu	147	100	367	100	63	100	577	100
2001	Ženy	69	46	179	49	32	49	280	49
	Muži	80	54	185	51	33	51	298	51
	Spolu	149	100	364	100	65	100	578	100
2000	Ženy	76	49	477	49	30	49	283	49
	Muži	79	51	185	51	31	51	295	51
	Spolu	155	100	362	100	61	100	578	100
1999	Ženy	76	49	177	49	31	49	283	49
	80M51	80	51	185	51	32	51	298	51
	Spolu	156	100	362	100	63	100	581	100
1998	Ženy	79	49	177	49	30	47	286	48
	Muži	81	51	187	51	33	53	301	52
	Spolu	160	100	369	100	63	100	587	100
1997	Ženy	80	49	172	49	34	50	286	49
	Muži	82	51	180	51	34	50	296	51
	Spolu	162	100	352	100	68	100	582	100

Zdroj: Obec Granč - Petrovce

Graf č. 2 - zdroj : tabuľka č. 2

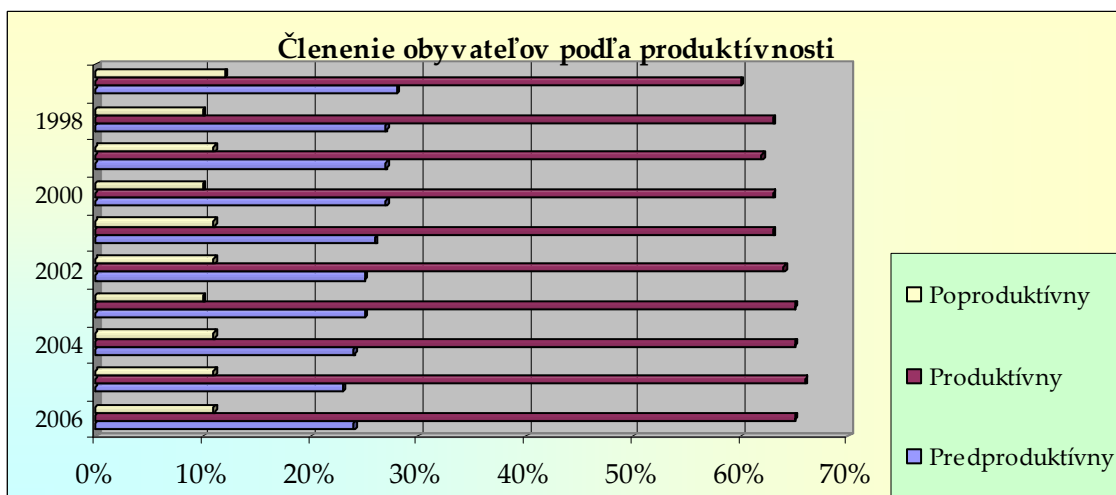


2. Veková štruktúra obyvateľov obce Granč - Petrovce – členenie obyvateľstva podľa produktívnosti

Podľa produktívnosti delíme obyvateľstvo na tri skupiny. Na predproduktívne – obyvateľstvo vo veku do 18 rokov (deti a študenti), produktívne – pracujúce obyvateľstvo od 18 rokov do dôchodkového veku a poproduktívne – dôchodcovia.

Positívny vývoj dosahuje demografia obce v tom, že podiel produktívneho obyvateľstva v porovnaní s predproduktívnym a poproduktívnym je vyšší.

Graf č. 3 - zdroj : tabuľka č. 2



V každom roku sledovaného obdobia je podiel produktívneho obyvateľstva v obci Granč - Petrovce vyšší ako podiel predproduktívneho aj poproduktívneho obyvateľstva na celkovom počte obyvateľov obce.

Vývoj podielu predproduktívneho, produktívneho a poproduktívneho obyvateľstva je relatívne stabilný, nedosahuje výrazné zmeny.

3. Koeficient starnutia

Podiel poproduktívneho obyvateľstva na predproduktívnom vyjadruje tzv. koeficient starnutia. Ak sa tento index rovná 1, demografia v obci sa vyvíja rovnomerne. Ak je koeficient väčší ako 1, počet obyvateľov v poproduktívnom veku je vyšší ako obyvateľov v predproduktívnom, tak populácia v obci starne. Ak je menší ako 1, znamená to, že počet obyvateľov v poproduktívnom veku je nižší ako v predproduktívnom, a teda populácia obce mladne.

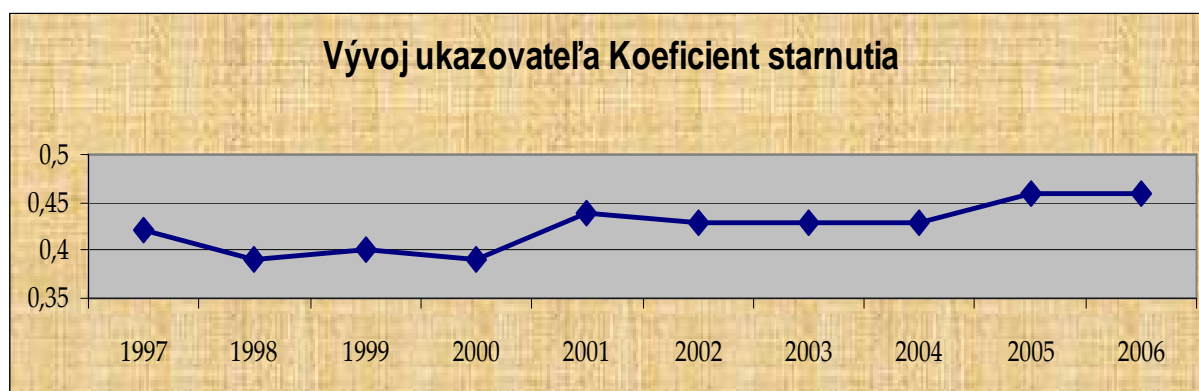
Tabuľka č. 2.1: Koeficient starnutia v obci Granč – Petrovce

Koeficient starnutia	Rok									
	1997	1998	1999	2000	2001	2002	2003	2004	2005	2006
	0,42	0,39	0,4	0,39	0,44	0,43	0,43	0,43	0,46	0,46

Zdroj: Výpočty s použitím údajov z tabuľky č. 2

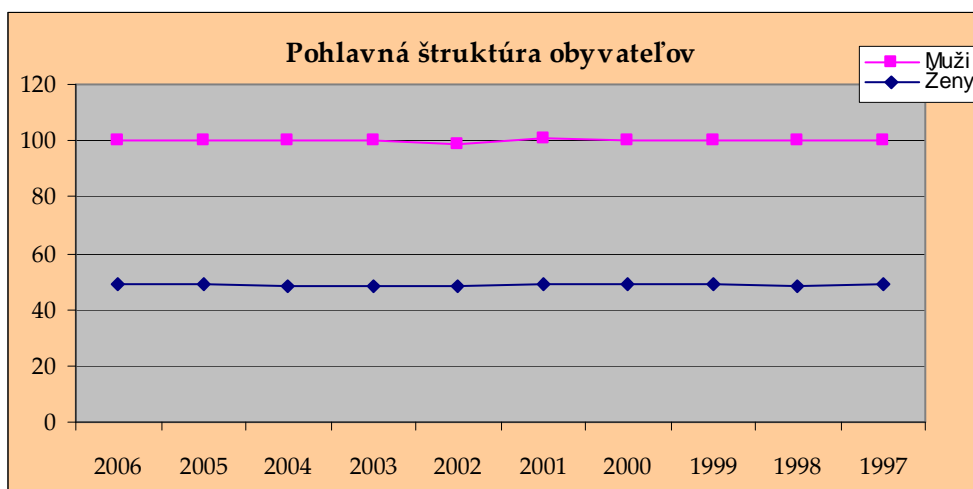
Hodnoty ukazovateľa Koeficient starnutia v sledovanom období nedosahujú výrazné zmeny. Zaznamenané údaje nám ukazujú, že podiel ľudí v dôchodkovom veku v sledovanom období je trvale nižší ako podiel mladých ľudí. Zanedbateľný nárast ľudí v dôchodkovom veku je v rokoch 2005 – 2006.

Graf č. 4 - zdroj : tabuľka č. 2.1



4. Pohlavná štruktúra obyvateľov obce

Graf č. 5 - zdroj : tabuľka č. 2



Počas celého sledovaného obdobia podiel mužov v obci prevyšuje podiel žien na celkovom počte obyvateľov.

5. Prirodzený prírastok obyvateľstva

Prirodzený prírastok resp. úbytok vyjadruje rozdiel medzi natalitou a mortalitou, teda medzi počtom narodených a zomrelých v obci. Demografia obce vykazuje pozitívny vývoj, ak tento ukazovateľ dosahuje kladné hodnoty, teda ak sa v obci narodí viac detí, než zomrie obyvateľov obce.

Tabuľka č.3 : Vývoj ukazovateľa „Prirodzený prírastok“ v obci Granč - Petrovce

Rok	1997	1998	1999	2000	2001	2002	2003	2004	2005	2006
Narodení	6	5	7	8	7	8	6	5	6	6
Zomrelí	4	5	3	3	5	2	7	4	3	5
Prirodzený prírastok/úbytok	2	0	4	5	2	6	-1	1	3	1

Zdroj : Obec Granč - Petrovce

Hodnoty ukazovateľa Prirodzený prírastok sledovaného obdobia dosahovali kladné hodnoty, čo znamená, že sa narodilo viac ako zomrelo ľudí v obci. Najväčší rozdiel medzi natalitou a mortalitou v obci bol zaznamenaný v rokoch 1999 (+4), 2000 (+5) a 2002 (+6). V roku

2003 hodnota ukazovateľa Prirodzený prírastok nadobudla zápornú hodnotu, to znamená, že v tomto roku zomrelo viac ľudí ako sa narodilo detí.

Graf č. 6 - zdroj : tabuľka č. 3



6. Migrácia obyvateľstva

Migrácia je pohyb obyvateľov obce. Migrácia môže byť dočasná alebo trvalá. Pri dočasnej migrácii ide napríklad o dochádzku obyvateľov do inej obce za prácou alebo nákupmi. Trvalá migrácia sa vyznačuje zmenou trvalého pobytu, ide teda o vysťahovanie z obce alebo prisťahovanie do obce. Dôvody migrácie obyvateľov môžu byť rôzne. Ide napríklad o hľadanie lepších životných podmienok, zmena pracovného miesta, alebo zmena rodinného stavu, či iné dôvody.

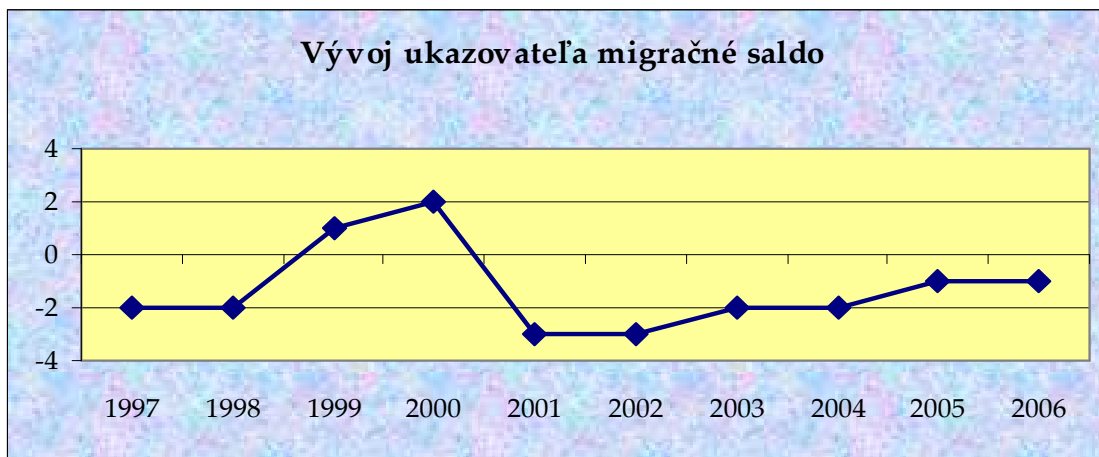
Tabuľka č. 4 : Migrácia obyvateľstva v obci Granč - Petrovce

Rok	1997	1998	1999	2000	2001	2002	2003	2004	2005	2006
Prisťahovaní	4	1	4	4	1	1	4	3	4	2
Vysťahovaní	6	3	3	2	4	4	6	5	5	3
Migračné saldo	-2	-2	1	2	-3	-3	-2	-2	-1	-1

Zdroj: Obec Granč- Petrovce

Pre demografiu obce je pozitívnym znakom, keď tento ukazovateľ dosahuje kladné hodnoty. V prípade obce Granč - Petrovce dosahuje ukazovateľ Migračné saldo väčšinou záporne hodnoty. Okrem rokov 1999 a 2000 kedy hodnoty boli kladné, čo znamená, že do obce sa prisťahovalo viac obyvateľov, než sa z obce odsťahovalo. Najvyššiu zápornú hodnotu zaznamenal ukazovateľ v roku 2001 a 2002, kedy sa z obce odsťahovalo za každý rok o troch obyvateľov viac, než sa prisťahovalo. Najčastejšou príčinou vysťahovania bol nedostatok pracovných príležitostí.

Graf č. 7 - zdroj : tabuľka č. 4



7. Celkový prírastok/úbytok obyvateľov obce

Celkový prírastok obyvateľstva sa vypočíta ako súčet prirodzeného prírastku obyvateľstva obce a migračného salda. Opäť platí, pozitívny vývoj vykazuje demografia obce, ak tento ukazovateľ dosahuje kladné hodnoty.

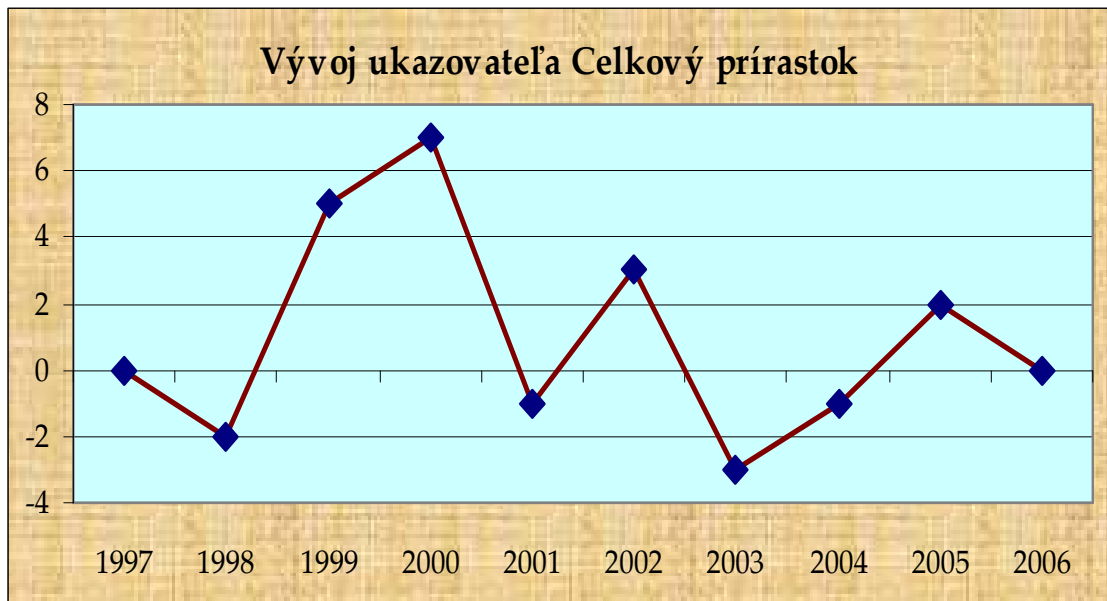
Tabuľka č. 5: Vývoj ukazovateľa „Celkový prírastok obyvateľov“

Rok	1997	1998	1999	2000	2001	2002	2003	2004	2005	2006
Prírodný prírastok	+2	0	+4	+5	+2	+6	-1	+1	+3	+1
Migračné saldo	-2	-2	+1	+2	-3	-3	-2	-2	-1	-1
Celkový prírastok	0	-2	+5	+7	-1	+3	-3	-1	+2	0

Zdroj: Výpočet

Ukazovateľ Celkový prírastok obyvateľov dosahuje kladné, alebo nulové hodnoty vo väčšine rokov. Tento trend vychádza z kladných hodnôt ukazovateľa prirodzený prírastok, napriek tomu, že migračné saldo bolo záporne. Výrazné kladné hodnoty ukazovateľ Celkový prírastok obyvateľov dosahuje v rokoch 1999 (+5) a 2000 (+7), čo bolo spôsobené, že v daných rokoch prirodzený prírastok ako aj migračné saldo boli kladne. Ukazovateľ Celkový prírastok je záporný v rokoch 1998, 2001, 2003 a 2004. Najvyššia záporná hodnota je v roku 2003 (-3).

Graf č. 8 - zdroj : tabuľka č. 5



8. Štruktúra obyvateľstva podľa vierovyznania

V obci Granč - Petrovce patrí 93 % obyvateľov do rímskokatolíckej cirkvi, 5% obyvateľov sú bez vyznania a 2% do iných nešpecifikovaných cirkevných inštitúcií.

9. Štruktúra obyvateľstva podľa národnosti

Obyvatelia obce Granč – Petrovce sa hlásia k slovenskej národnosti 99,9% a len 0,1% je ukrajinskej národnosti .

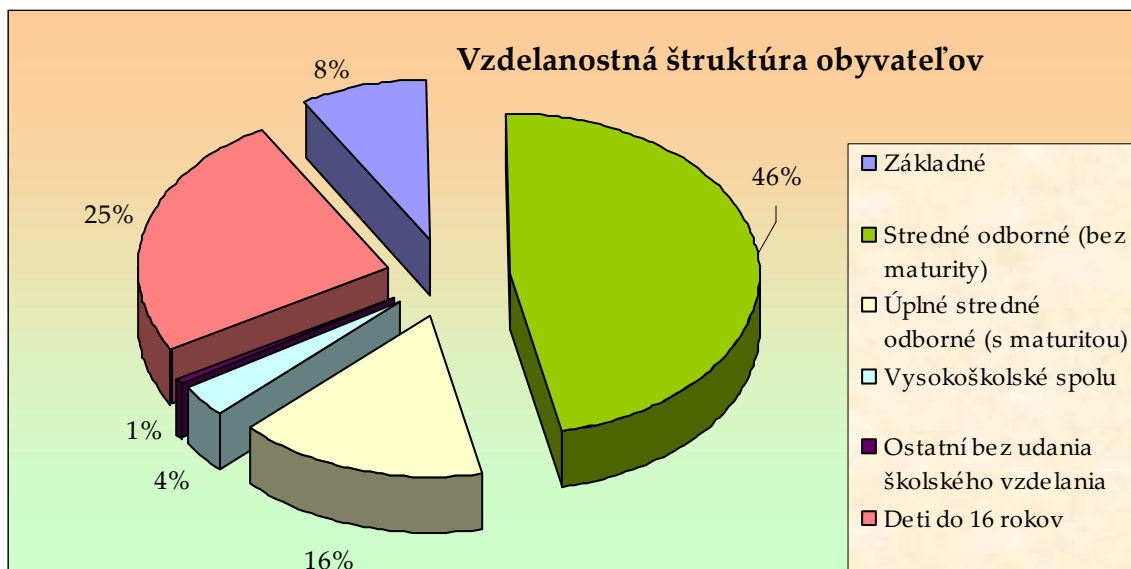
10. Vzdelanostná štruktúra obyvateľstva obce

Tabuľka č. 6: Obyvatelia podľa najvyššieho skončeného stupňa školského vzdelania

Najvyšší skončený stupeň školského vzdelania	Spolu	v %
Základné	45	8
Učňovské (bez maturity)		
Stredné odborné (bez maturity)	270	47
Úplné stredné učňovské (s maturitou)		
Úplné stredné odborné (s maturitou)	95	16
Úplné stredné všeobecné		
Vyššie		
Vysokoškolské bakalárske		
Vysokoškolské magisterské, inžinierske, doktorské		
Vysokoškolské doktorandské		
Vysokoškolské spolu	20	3,5
Vysokoškolské podľa zamerania:		
- univerzitné		
- technické		
- ekonomické		
- poľnohospodárske		
- ostatné		
Ostatní bez udania školského vzdelania	4	0,5
Ostatní bez školského vzdelania		
Deti do 16 rokov	142	25
Úhrn	576	100

Najväčšiu skupinu obyvateľov obce Granč - Petrovce v členení podľa najvyššieho dosiahnutého stupňa vzdelania tvorí obyvateľstvo s ukončeným stredným odborným vzdelaním bez maturity (47%). Druhou najzastúpenejšou skupinou (25%) sú deti do 16 rokov. 16% obyvateľov obce má ukončené úplné stredné odborné vzdelanie s maturitou. V obci žije len 3,5% vysokoškolsky vzdelaných obyvateľov.

Graf č. 9 - zdroj : tabuľka č. 6



11. Spoločenské organizácie obce

Obec v súčasnosti po kultúrnej stránke reprezentuje Umelecko – folklórne združenie GRANČAN, ktoré vzniklo v roku 2003. Umeleckým vedúcim je Bc. Marek Gonda, rodák zo Spišských Vlach. V súčasnej dobe má združenie 18 členov. Sú to predovšetkým mladí ľudia zaničení do ľudovej hudby, spevu a tanca, ktorí reprezentujú ľudové dedinské zvyky a tradície.

Tradíciu v obci sa stali **Gorálske dni**, ktoré začali nultým ročníkom k príležitosti stého



výročia príchodu gorálskych rodín do obce. Na týchto slávnostiach sa zúčastňujú aj zahraničné ľudové súbory s prezentáciou ich zvykov a tradícií.

Samosprávu na miestnej úrovni vykonáva obec. Podľa zákona o obecnom zriadení č. 369/1990 Zb. je základnou úlohou obce pri výkone samosprávy starostlivosť o všestranný rozvoj jej územia a o potreby jej obyvateľov. Na plnení týchto úloh denne pracuje obecný úrad, ktorý je výkonným orgánom obecného zastupiteľstva a starostu obce, zložený zo zamestnancov obce bez právnej subjektivity. Štátna správa nemá na miestnej úrovni svoje zastúpenie a preto jej povinnosti na miestnej úrovni plní miestna samospráva.